



Smlouva o výpůjčce

uzavřená podle § 2193 a násl. zák. č. 89/2012 Sb., občanského zákoníku

Městská část Praha 7

se sídlem: Praha 7, nábr. Kpt. Jaroše 1000/7, PSČ 170 00
IČO: 000 63 754
bankovní spojení: Česká spořitelna a.s.
číslo účtu: 140011-2000870339/0800, variabilní symbol 0683501002
zastoupená: Ing. Kamilem Vavřincem Marešem, místostarostou
č. smlouvy: 1671/2018

(půjčitelovou kontaktní osobou pro provozní a technické věci, týkající se výpůjčky podle této smlouvy, je ke dni podpisu této smlouvy správcovská společnost 7U s.r.o., dále též jen „7U“ nebo „správní firma“, IČO: 264 18 274, kontaktní adresa Komunardů 46, Praha 7, telefony: technické oddělení [redacted], předpis plateb [redacted], vyúčtování služeb [redacted], e-mail [redacted])

na straně jedné (dále jen „půjčitel“)

a

Poliklinika Prahy 7, příspěvková organizace

se sídlem: Františka Křížka 683/22, 170 00 Praha 7
IČO: 44797362
zastoupená: PhDr. Josefem Duškem, ředitelem
na straně druhé (dále jen „vypůjčitel“)

společně dále jen „smluvní strany“

Tato smlouva o výpůjčce je uzavřena na základě rozhodnutí Rady MČ Praha 7 č. usnesení 0101/18-R z jednání ze dne 6.2.2018

uzavírají níže uvedeného dne, měsíce a roku následující

Smlouvu o výpůjčce

(dále jen „smlouva“)

I.

Předmět výpůjčky

1. Půjčitel má ve své správě svěřen pozemek parc. č. 1697 o výměře 349 m², jehož součástí je budova s č. p. 683, objekt občanské vybavenosti, na adrese Praha 7, Františka Křížka 22, zapsaný ve prospěch vlastníka – Hlavní město Praha, se sídlem Praha 1, Staré Město, Mariánské náměstí 2/2, PSČ 110 00, na LV č. 825 vedeném pro katastrální území Holešovice Katastrálním úřadem pro hlavní město Prahu, katastrální pracoviště Praha, obec Praha, okres Hlavní město Praha (dále „budova“).
2. Vypůjčitel je příspěvkovou organizací zřízenou půjčitelem zajišťující zdravotnické zařízení pro občany Prahy 7 ambulantní léčebně preventivní zdravotní péči v rozsahu

uvedeném v platném Rozhodnutí o registraci nestátního zdravotnického zařízení, vydaného Magistrátem hl. města Prahy.

3. Půjčitel touto smlouvou přenechává vypůjčiteli nemovité věci umístěné v budově, jejichž výčet je konkretizován v příloze č. 1 této smlouvy, a to jak k výhradnímu užívání, tak i k užívání společnému s ostatními subjekty působícími v objektu na základě příslušného právního titulu (dále jen „předmět výpůjčky“). Půjčitel se současně zavazuje vypůjčiteli umožnit jejich bezplatné a dočasné užívání po dobu sjednanou v této smlouvě.
4. Předmět výpůjčky je způsobilý k užívání na základě kolaudačních souhlasů Stavebního úřadu Úřadu MČ Praha 7, ČJ: MČP7/006308/2018/SU/Pok ze dne 1.2.2018 a ČJ: MČP7/072276/2017/SU/Pok ze dne 20.12.2017, oba pod SZ: MČP7 053483/2016/16, které tvoří přílohu č. 2 této smlouvy.
5. Vzhledem ke skutečnosti, že v budově probíhají navazující a dokončovací práce, bez nutnosti stavebního povolení, nebo ohlášení stavebnímu úřadu, si smluvní strany sjednávají, že oficiální předání a převzetí výkresové dokumentace konečného stavu budovy a předmětu výpůjčky proběhne nejpozději do 30 dnů od ukončení posledních zde jmenovaných prací. Smluvní strany jsou si vědomy toho, že na základě těchto skutečností může dojít k odůvodněným odchylkám vůči výše uvedenému seznamu předmětu výpůjčky a pokud tak nastane, obě smluvní strany se zavazují, že v přiměřeném čase spolu uzavřou dodatek k této smlouvě.
6. Stav předmětu výpůjčky je oběma smluvním stranám znám. Obě smluvní strany konstatují, že předmět výpůjčky je vypůjčiteli půjčkatelem přenechán ve stavu způsobilém k dohodnutému způsobu užívání a pokud by výjimečně tento způsob užívání dohodnut nebyl, tak k užívání obvyklému a přiměřenému povaze vypůjčené věci. Předmět výpůjčky je půjčkatelem předáván a vypůjčkatelem přebírán ve stavu jak stojí a leží.
7. Půjčitel vypůjčiteli předmět výpůjčky protokolárně předá a vypůjčitel jej od něj protokolárně převezme. Při předání a převzetí předmětu výpůjčky se sepiše předávací protokol (obsahující mj. popis předmětu výpůjčky a výčet všeho jeho vybavení a příslušenství, jakož i všech předaných klíčů a listin, a příp. i poškození a vad a potřeby oprav a úprav). Podpisem předávacího protokolu vypůjčitel potvrdí, že předmět výpůjčky převzal v souladu s touto smlouvou, v odpovídajícím stavu a se vším, co je třeba k řádnému užívání předmětu výpůjčky vypůjčkatelem.
8. Půjčitel prohlašuje, že budova je řádně pojištěna. Movitý majetek, který do předmětu výpůjčky umístí vypůjčitel, není kryt pojištěním půjčitele, přičemž odpovědnost za škodu způsobenou na těchto věcech nese vypůjčitel.
9. Půjčitel souhlasí s umístěním sídla vypůjčitele na adrese předmětu výpůjčky.

II. Účel výpůjčky

1. Půjčitel vypůjčuje vypůjčiteli předmět výpůjčky za účelem provozování zdravotnického zařízení pro občany Prahy 7 ambulantní léčebně preventivní zdravotní péči v rozsahu uvedeném v platném Rozhodnutí o registraci nestátního zdravotnického zařízení, vydaného Magistrátem hl. města Prahy a veškerým dalším činnostem uvedeným ve

zřizovací listině vypůjčitele, v platném znění, včetně doplňkové činnosti, tedy pronájmu a podnájmu předmětu výpůjčky.

III.

Doba výpůjčky

1. Doba výpůjčky se sjednává na dobu neurčitou.
2. Vypůjčitel je povinen vrátit předmět výpůjčky, nebo i jeho samostatnou část, půjčiteli, jakmile jej nepotřebuje, či dlouhodobě nevyužívá, avšak pouze po písemném upozornění vypůjčitele půjčiteli, kdy lhůta pro vrácení předmětu výpůjčky činí ode dne doručení tohoto oznámení do dne vrácení nejméně tři měsíce, nebude-li dohodnuto mezi smluvními stranami jinak.
3. Půjčitel má právo domáhat se písemně vrácení předmětu výpůjčky, nebo i jeho samostatné části, pro důvod, který nemohl při uzavření této smlouvy předvídat.

IV.

Úhrada služeb

1. Vypůjčitel je povinen hradit služby spojené s užíváním předmětu výpůjčky. O výši záloh na tyto služby bude vypůjčiteli půjčitelem vystaven výpočtový a evidenční list. Vypůjčitel je povinen pro tyto účely půjčiteli sdělit přibližný a průměrný počet osob užívajících předmět výpůjčky, nejpozději do 30 dnů od uzavření smlouvy a pokud tak neučiní, je půjčitel oprávněn stanovit tento počet sám.
2. Vypůjčitel je povinen platit půjčiteli platby na služby měsíčně, do 20. dne kalendářního měsíce předcházejícího kalendářnímu měsíci, za který je placeno, a to vždy pravidelnou platbou (nejlépe trvalým příkazem k úhradě), která se uskuteční bez dalšího (tj. například bez půjčitelovy fakturace nebo jiné výzvy k placení) vždy na účet pro platby ve prospěch půjčitele, uvedený v záhlaví této smlouvy, a to vždy s tam uvedeným variabilním symbolem.
3. Půjčitel vypůjčiteli platby na služby vyúčtuje, a to nejméně jedenkrát ročně – vždy za právě uplynulý kalendářní rok. Nestanoví-li zákon jinak, vyúčtování služeb vždy zohlední všechny platby za služby za příslušný kalendářní rok, které půjčitel uhradil předtím, než se začalo vyúčtování zpracovávat, a které nebyly zohledněny v předchozím vyúčtování služeb. (Obdobně to platí, jsou-li v předmětu výpůjčky nějaká měřidla, zejména spotřeby vody, energií apod., o údajích zjištěných těmito měřidly a známých půjčiteli předtím, než se začalo vyúčtování služeb zpracovávat. Tyto údaje je vypůjčitel povinen ve všech případech, kdy je to zapotřebí, písemně sdělit půjčiteli nebo i jiné jím určené osobě a ohledně jejich zjištění i prověření poskytnout potřebnou součinnost, zejména včasným zpřístupněním předmětu výpůjčky; jinak půjčitel může pro účely vyúčtování služeb použít příslušná směrná čísla nebo jiný kvalifikovaný výpočet či kvalifikovaný odhad spotřeby čerpání služeb, navýšený až o 25 %.) Nestanoví-li zákon jinak, je vypůjčitel povinen případný nedoplatek na službách po vyúčtování zaplatit půjčiteli nejpozději do 60 dnů ode dne doručení vyúčtování vypůjčiteli a půjčitel je povinen přeplatek na službách vyplatit vypůjčiteli v téže lhůtě.

4. Měsíční platby na služby může půjčitel jednostranně upravit, zejména v návaznosti na změny cen služeb či změny rozsahu čerpání služeb anebo změny počtu osob v předmětu výpůjčky; o takové úpravě půjčitel uvědomí vypůjčitele (a to předem, ledaže z povahy věci vyplývá něco jiného) novým výpočtovým / evidenčním listem, jímž se vždy nahradí předcházející výpočtový / evidenční list.

V.

Práva a povinnosti smluvních stran

1. Vypůjčitel je oprávněn dát předmět výpůjčky do užívání třetím osobám, pouze v souvislosti s účelem výpůjčky definovaným v Čl. II. této smlouvy. Vypůjčitel je v tomto případě povinen uplatnit standardizovaný právní titul k užívání předmětu výpůjčky třetími osobami, například nájemní smlouvu, která v případě doby určité nesmí přesáhnout dobu nájmu více jak 7 let (což je standardní doba půjčitele, kterou uplatňuje v rámci své hospodářské činnosti při pronájmech obdobných prostor) a cena nájmu by měla odpovídat ceně v místě a čase obvyklé, včetně uplatnění institutu automatické valorizace nájemného. Jakékoliv odchylky od ceny v místě a čase obvyklé je vypůjčitel povinen řádně zdůvodnit a zdokumentovat, stejně tak se těmito odchylkám maximálně vyvarovat a minimalizovat je, taktéž i v případě bezúplatného užívání.
2. Půjčitel je povinen po celou dobu trvání smlouvy zajistit vypůjčiteli nerušené užívání předmětu výpůjčky. Vypůjčitel má právo a povinnost předmět výpůjčky (a obdobně i dům a pozemek) užívat řádně a v souladu se zákonem a touto smlouvou a se stavem, velikostí, stavebním a funkčním určením a všemi dalšími relevantními vlastnostmi předmětu výpůjčky (přitom je oprávněn přiměřeně užívat i společné části domu a pozemek a využívat služby), šetrně a ohleduplně a jako řádný hospodář, tak, jak to vyžaduje nezávadný stav a dobrý vzhled předmětu výpůjčky, domu a pozemku, a tak, aby se předmět výpůjčky, dům ani pozemek užíváním nijak nepoškozovaly ani nepřiměřeně neopotřebovávaly. Vypůjčitel bude ohledně předmětu výpůjčky vždy dodržovat zákon, bezpečnostní, hygienická, stavební, památková, zdravotní, protipožární, evakuační a obdobná pravidla (včetně norem, a to i doporučujících, a pokynů v návodech ke spotřebičům, zařízením apod.), domovní řády, požární řád, dobré mravy a dobré sousedské vztahy, místní pravidla a zvyklosti, pravidla obvyklá pro chování v domě a rozumné pokyny (a to i ohledně odhlučnění předmětu výpůjčky) pro zachování náležitého pořádku obvyklého podle místních poměrů (včetně nočního klidu a klidu o sobotách, nedělích a svátcích) a respektovat velikost, stáří, vzhled a další vlastnosti a technické parametry předmětu výpůjčky, domu a pozemku, např. tloušťku, pevnost a zvukovou propustnost (i kročejovou průzvučnost) podlah, stropů, zdí a jiných konstrukcí v předmětu výpůjčky, v domě a na pozemku, konstrukční a jiné propojení pater a jiných částí domu, statiku stavby apod.
3. Vypůjčitel se zavazuje v předmětu výpůjčky, jakož i jinde v domě a na pozemku, zachovávat a udržovat čistotu a pořádek, nekouřit tam a o předmět výpůjčky na své náklady řádně pečovat, uklízet jej, zajišťovat výměnu žárovek, elektrických baterií apod. a provádět nebo zajišťovat všechnu další běžnou údržbu a drobné opravy (v pochybnostech se má za to, že drobnými se rozumí přinejmenším ty opravy předmětu výpůjčky, které

jsou vymezeny podle ust. §§ 4 a 5 nařízení vlády č. 308/2015 Sb. ve znění účinném od 1.1.2016), jakož i (a to bez dalšího v příslušné periodicitě, je-li stanovena) revize, kontroly a prohlídky (např. plynových i elektrických rozvodů a zařízení a spalínových cest), pokud jejich provádění ohledně předmětu výpůjčky (včetně jeho příslušenství a vybavení) ukládá zákon, technická norma (včetně doporučující), servisní subjekt, výrobce apod. Vypůjčitel se zavazuje, že v předmětu výpůjčky (ani jinde v domě a na pozemku) nebude umisťovat předměty, které bezprostředně nesouvisejí s jeho užíváním předmětu výpůjčky, ani žádné cizí věci. Vypůjčitel se zavazuje, že bude plnit v místě obvyklé povinnosti ohledně úklidu společných částí domu a pozemku.

4. Zjistí-li vypůjčitel v předmětu výpůjčky, nebo budovy, jakékoliv poškození nebo vadu, které je třeba bez prodlení odstranit, ihned to oznámí půjčiteli a podle svých možností zamezí vzniku další škody. Vypůjčitel má právo na náhradu nákladů účelně vynaložených při zabránění vzniku další škody, ledaže poškození nebo vada byly způsobeny okolnostmi, za které vypůjčitel odpovídá. Neoznámí-li vypůjčitel půjčiteli poškození nebo vadu bez prodlení poté, co je měl, a mohl při řádné péči zjistit, nemá právo na náhradu nákladů.
5. Vypůjčitel se zavazuje neprovádět žádné opravy, úpravy, přestavby ani jiné změny předmětu výpůjčky bez předchozího výslovného písemného souhlasu půjčitele a případného smluvního ujednání. Ohledně čehokoliv, co vyžaduje souhlas nebo uvědomění úřadů aj. dotčených subjektů (např. stavební povolení nebo ohlášení stavebnímu a/nebo jinému úřadu), se vypůjčitel kromě toho zavazuje nic takového neprovádět před splněním všech povinností podle příslušných předpisů, zejména stavebních, a předtím, než toto splnění doloží půjčiteli. Při jakékoliv žádosti o změny předmětu výpůjčky je vypůjčitel povinen seznámit půjčitele s rozsahem změn i s jejich náklady a hodnotou. Jakékoliv vypůjčitelem provedené opravy, úpravy přestavby a jiné změny, jejichž výsledek je pevně spojen s předmětem výpůjčky a/nebo s domem jako celkem, zejména zařízení a předměty upevněné ve zdech, podlaze a stropu předmětu výpůjčky, přecházejí upevněním nebo vložením do vlastnictví půjčitele, vyjma specializovaných zdravotnických technologií a zařízení jako například rentgeny, specializovaná lékařská, křesla apod. Vypůjčitel je povinen strpět nezbytné půjčitelem prováděné, zajišťované či odsouhlasené opravy a úpravy, přestavby a jiné změny předmětu výpůjčky, společných částí domu a pozemku.

VI.

Ukončení výpůjčky

1. Smluvní strany konstatují, že na základě zřizovací listiny vypůjčitele obecně nepředpokládají ukončení výpůjčky.
2. Sjednaná výpůjčka skončí:
 - a) dohodou smluvních stran;
 - b) výpovědí v době trvání 24 měsíců;
 - c) výpovědí v době trvání 12 měsíců v případě závažného porušení povinností vyplývajících z této smlouvy pro vypůjčitele;
 - d) na základě výzvy půjčitele k předčasnému vrácení.
3. V případě výpovědi počne výpovědní doba běžet prvním dnem měsíce následujícího po doručení písemné výpovědi té smluvní straně, které je adresována.

4. S ohledem na charakter předmětu výpůjčky budou bližší podmínky vyklizení a předání předmětu výpůjčky stanoveny dodatkem k této smlouvě, nebo samostatným smluvním ujednáním, kdy smluvní strany se zavazují toto uzavřít nejpozději do 60 dnů ode dne uzavření dohody, doručení výpovědi, nebo výzvy druhé smluvní straně.

VII.

Závěrečná ustanovení

1. Dle metodického návodu aplikace zákona č. 340/2015 Sb., o zvláštních podmínkách účinnosti některých smluv, uveřejňování těchto smluv a registru smluv, vydaného Ministerstvem vnitra České republiky, ve verzi platné ke dni uzavření této smlouvy, je stanoveno, že u smluv s nepeněžitým plněním, však bude hodnota předmětu smlouvy jiná a bude odpovídat ceně obvyklé za daná plnění v daných souvislostech, zejména v daném místě a čase (cena uvedená ve smlouvě není ve všech případech hodnotou předmětu smlouvy, a nemá proto automatický význam pro posouzení, zda se uplatní výjimka z povinnosti uveřejnit smlouvu dle zákona o registru smluv). Hodnotu předmětu smlouvy není nutné oceňovat znalcem. V případě, že si smluvní strany nejsou jisty, zda hodnota předmětu smlouvy přesahuje či přesáhne 50.000 Kč bez DPH, je z praktického hlediska bezpečnější smlouvu uveřejnit v registru smluv a tím se vyhnout nechtěným sankčním následkům.
2. Tato smlouva nabývá platnosti dnem podpisu oběma smluvními stranami a účinnosti dnem její registrace v registru smluv dle zákona č. 340/2015 Sb., o zvláštních podmínkách účinnosti některých smluv, uveřejňování těchto smluv a registru smluv.
3. Veškeré změny a doplňky této smlouvy mohou být provedeny pouze formou písemných dodatků podepsaných oběma smluvními stranami.
4. Smluvní strany souhlasí se zveřejněním této smlouvy na internetových stránkách Městské části Praha 7.
5. Smluvní strany výslovně sjednávají, že uveřejnění této smlouvy v registru smluv dle zákona č. 340/2015 Sb., o zvláštních podmínkách účinnosti některých smluv, uveřejňování těchto smluv a registru smluv zajistí Městská část Praha 7 do 30 dnů od podpisu smlouvy a neprodleně bude druhou smluvní stranu o provedeném uveřejnění v registru smluv informovat.
6. Smluvní strany souhlasí s uveřejněním této smlouvy a konstatují, že ve smlouvě nejsou informace, které nemohou být poskytnuty podle zákona č. 340/2015 Sb., o zvláštních podmínkách účinnosti některých smluv, uveřejňování těchto smluv a registru smluv a zákona č. 106/1999 Sb., o svobodném přístupu k informacím.
7. Tato smlouva se vyhotovuje ve čtyřech stejnopisech, z nichž každá ze smluvních stran obdrží po dvou.
8. Smluvní strany této smlouvy shodně prohlašují, že se seznámily s jejím obsahem, který vyjadřuje jejich pravou, platnou a svobodnou vůli, a že smlouva nebyla podepisována v tísní nebo za jinak nevýhodných podmínek. Na důkaz toho ji vlastnoručně podepisují.

9.

V Praze dne

12 -02- 2018

Poliklinika Prahy 7

PhDr. Josef Dušek

V Praze dne

13 -02- 2018

Městská část Praha 7

Ing. Kamil Vavřínek Mareš



Dodatek č. 1 ke Smlouvě o výpůjčce

ze dne 13.02.2018, uzavřené podle § 2193 a násl. zák. č. 89/2012 Sb., občanského zákoníku

Městská část Praha 7

se sídlem: Praha 7, nábrž. Kpt. Jaroše 1000/7, PSČ 170 00
IČO: 000 63 754
bankovní spojení: Česká spořitelna a.s.
číslo účtu: 140011-2000870339/0800, variabilní symbol 0683501002
zastoupená: Ing. Kamilem Vavřincem Marešem, Ph.D., místostarostou
ev. č. dodatku 1: 0029/OMA/HOM/2019

(půjčitelovou kontaktní osobou pro provozní a technické věci, týkající se výpůjčky podle této smlouvy, je ke dni podpisu této smlouvy správcovská společnost 7U s.r.o., dále též jen „7U“ nebo „správní firma“, IČO: 264 18 274, kontaktní adresa Komunardů 46, Praha 7, telefony: technické oddělení [redacted] předpis plateb [redacted] vyúčtování služeb [redacted] e-mail [redacted])

na straně jedné (dále jen „půjčitel“)

a

Poliklinika Prahy 7, příspěvková organizace

se sídlem: Františka Křížka 683/22, 170 00 Praha 7
IČO: 44797362
zastoupená: Mgr. Marcelou Kravciv Janečkovou, ředitelkou
na straně druhé (dále jen „vypůjčitel“)

společně dále jen „smluvní strany“

Tento Dodatek č. 1 ke Smlouvě o výpůjčce je uzavřen na základě rozhodnutí Rady MČ Praha 7 č. usnesení 0758/19-R z jednání ze dne 19.11.2019

uzavírají níže uvedeného dne, měsíce a roku následující

Dodatek č.1 ke Smlouvě o výpůjčce

(dále jen „dodatek“)

I.

Účel dodatku

1. Účelem dodatku je udělení souhlasu půjčitele s provedením úprav předmětu výpůjčky nad rámec běžné údržby, které jsou vyvolány provozní potřebou vypůjčitele a vymezení práv a povinností mezi smluvními stranami souvisejícími s těmito úpravami předmětu výpůjčky.

II. Ujednání smluvních stran

1. Smluvní strany se dohodli, že vypůjčitel může na svůj náklad a na své nebezpečí provést změny předmětu výpůjčky, nad rámec běžné údržby, které jsou vyvolány provozní potřebou vypůjčitele. Jedná se o instalaci tří venkovních a dvaceti vnitřních nástěnných klimatizačních jednotek ve 2., 5. a 6. NP objektu (předmětu výpůjčky), včetně montáže a instalace souvisejících rozvodů elektřiny a chlazení, v rozsahu dle přiloženého nabídkového rozpočtu a zákresu do půdorysů podlaží předmětu výpůjčky.
2. Podmínkou realizace uvedených změn předmětu výpůjčky je provedení prací v souladu platnými normami a obecnými technickými požadavky ve výstavbě, včetně případných aktualizací revizních zpráv (např. aktualizace revizní zprávy elektrických zařízení apod.) a dále kladné projednání záměru prací s dotčenými orgány státní správy.
3. Celkové náklady nepřevyší částku 996.168,- bez DPH (1.205.363,50- Kč včetně DPH 21%).
4. Půjčitel s provedením výše uvedených změn předmětu výpůjčky, a to výlučně ve výše uvedeném rozsahu a nákladu, podpisem tohoto dodatku vyslovuje (s odkazem na ustanovení čl. 5, odst. 5 Smlouvy o výpůjčce), pokud jde o soukromoprávní vztahy (tj. jakožto vlastník předmětu výpůjčky), souhlas (čímž se nenahrazují žádné úřední postupy, a to ani tehdy, pokud by příslušná úřední řízení probíhala u Úřadu Městské části Praha 7).
5. Vypůjčitel je tímto oprávněn k jednáním s dotčenými orgány státní správy a jakýmkoliv dalšími organizacemi, institucemi a společnostmi, a to jménem půjčitele, pouze však v mezích tohoto ujednání a jeho předmětu tj. získání kladných stanovisek k provedení zamýšlených úprav předmětu výpůjčky.
6. Půjčitel souhlasí s tím, že změny předmětu výpůjčky (konkrétněji specifikované v přiloženém nabídkovém rozpočtu a mající charakter zhodnocení předmětu výpůjčky) budou provedeny na jeho náklady, bez nároku náhrady ze strany půjčitele. Vypůjčitel se tímto vzdává práva na vyrovnaní zhodnocení dle § 2220 odst. 1) zákona č. 89/2012 Sb. Občanský zákoník, v platném znění.
7. Změny předmětu výpůjčky (konkrétněji specifikované v přiloženém nabídkovém rozpočtu a mající charakter zhodnocení předmětu výpůjčky) se stávají okamžikem pevného připojení k předmětu nájmu majetkem půjčitele a vypůjčitel je oprávněn toto zhodnocení odepisovat v rozsahu a způsobem stanoveným příslušnými právními předpisy.
8. Tento dodatek nabývá platnosti dnem jeho podpisu smluvními stranami a účinnosti dnem jeho registrace v registru smluv dle zákona č. 340/2015 Sb., o zvláštních podmínkách účinnosti některých smluv, uveřejňování těchto smluv a registru smluv.

9. Smluvní strany výslovně sjednávají, že uveřejnění tohoto dodatku v registru smluv dle zákona č. 340/2015 Sb., o zvláštních podmínkách účinnosti některých smluv, uveřejňování těchto smluv a registru smluv zajistí Městská část Praha 7 do 30 dnů od podpisu dodatku a neprodleně bude druhou smluvní stranu o provedeném uveřejnění v registru smluv informovat.

10. Smluvní strany souhlasí s uveřejněním tohoto dodatku a konstatují, že v dodatku nejsou informace, které nemohou být poskytnuty podle zákona č. 340/2015 Sb., o zvláštních podmínkách účinnosti některých smluv, uveřejňování těchto smluv a registru smluv a zákona č. 106/1999 Sb., o svobodném přístupu k informacím.

11. Smluvní strany souhlasí se zveřejněním tohoto dodatku na internetových stránkách Městské části Praha 7.

12. Tento dodatek je sepsán ve čtyřech vyhotoveních, z nichž jeden obdrží vypůjčitel a tři půjčitel.

13. Smluvní strany si dodatek přečetly, s jeho obsahem souhlasí, což stvrzují svými vlastnoručními podpisy.

Příloha:

č. 1 – nabídkový rozpočet dodavatele Geton, s.r.o., IČO 27075702

č. 2 – zakres umístění technologického zařízení včetně rozvodů do půdorysů podlaží

V Praze dne

2.12.19

[Redacted signature]

Poliklinika Prahy 7
Mgr. Marcela Kravciv Janečková

V Praze dne

02-12-2019

[Redacted signature]

Městská část Praha 7
Ing. Kamil Vavřínek Mareš, Ph.D.



Dodavatel:



Geton s.r.o.
Borského 989/1
152 00 Praha 5

IČ: 27075702
 DIČ: CZ27075702

Odběratel:

IČ:

44797362

DIČ:

Poliklinika Prahy 7
Horváthová Michaela
Fr. Křížka 683/22
170 00 Praha 7

Nabídka č.: 19NA00056
 Datum zápisu: 31.05.2019
 Platno do: 30.09.2019

Konečný příjemce:

Dodávka a montáž LG Multisplit F systém se 4ks nástěnných klimatizačních jednotek 2,5 kW do místnosti 2,20, 21, 22, 23 do 2.NP, venkovní jednotka na zeď na terasu zadního dvorku 1.NP - etapa 2.NP - 4 místnosti

Umístění venkovní jednotky na konzole na boční zeď terasy v 1.NP,
 vnitřní nástěnné klimatizační jednotky umístěny nade dveřmi každé místnosti pokud nebude dohodnuto jinak a celkový projekt systému to dovolí,,
 el. napojení vnitřních jednotek na rozvaděč každém patře samostatně - napájení 1F,220-240V - elektrikář,
 el.napojení venkovní jednotky na rozvaděč v 1.NP - napájení 3f, 380-415 jištěn 20A - elektrikář,
 vedení Cu potrubí, el.kabelů v podhledech ve stropě na chodbě a venku ve žlabu na fasádě vedle oken k venkovní jednotce,
 odvod kondenzátu od vnitřních jednotek čerpadlem a dále samospádem podle možnosti k umyvadlu nebo fasádou ven,
 případné požární ucpávky a další stavební práce nejsou součástí nabídky (kromě průrazů a začištění mezi místnostmi k vnitřním jednotkám)
 Akce bude organizačně náročná na uvolnění prostor, ve který se bude instalovat zařízení a vedení na chodbách, je nutná podpora všech zúčastněných!

Označení dodávky	Množství	J.cena	Sleva	Cena %DPH	DPH	Kč Celkem
LG MU5R30.U40:LG Multi F Invertor - venkovní jednotka R32 jednofázová 8,8/10,1 kW A++/A+	1 ks	65 000,00	22,00%	50 700,00	21%	61 347,00
LG PC09SQ Multi:LG Multi Standard Plus Wifi - vnitřní nástěnná jednotka, chladicí/topný výkon 2,5/3,2 kW do místnosti cca 70m3	4 ks	8 800,00	22,00%	27 456,00	21%	33 221,76
Cu 6:Cu potrubí předizolované 6 (1/4x0,8), balení 50m	60 m	83,00		4 980,00	21%	6 025,80
Cu10:Cu potrubí předizolované 10 (3/8x0,8) , balení 50m	60 m	111,00		6 660,00	21%	8 058,60
EP288CAAB90:Žlaby pro potrubí 90x65, kolena, koncovky	14 ks	275,00		3 850,00	21%	4 658,50
10300109:Kabel komunikační CYKY 5Cx 1,5	68 m	63,00		4 284,00	21%	5 183,64
Kabel silový 3C*4,0	50 m	47,00		2 350,00	21%	2 843,50
Čerpadlo Aspen Mini Aqua 8l/h, max. 8m, 21dB, zář.doba 12měs., čerpadlo kondenzátu do lišty	4 ks	2 753,00		11 012,00	21%	13 324,52
M 192:Hadice PVC k čerpadlu 6x1,5mm, hadice kondenzátu	40 m	21,00		840,00	21%	1 016,40
Konzole velká bílá - na fasádu	1 ks	1 670,00		1 670,00	21%	2 020,70
M 303:Spojovací materiál - ostatní, Spojevací materiál, pájení , izolace apod.	5 ks	823,00		4 115,00	21%	4 979,15
R32:Chladivo R32, ekologické chladivo R32	2,5 kg	1 350,00		3 375,00	21%	4 083,75
602030:Montážní práce dle cenové nabídky	6 den	7 320,00		43 920,00	21%	53 143,20

Označení dodávky	Množství	J.cena	Sleva	Cena	%DPH	DPH	Kč Celkem
602040:Doprava a ostatní služby	1 ks	4 800,00		4 800,00	21%	1 008,00	5 808,00
Součet položek				170 012,00		35 702,52	205 714,52
Zaokrouhlení							-0,02
CELKEM K ÚHRADĚ							205 714,50

Účtujeme pouze skutečně spotřebovaný materiál.

V případě pravidelného servisu poskytujeme prodlouženou záruku 3 roky!

Vystavil: Přemysl Hrubec



Dodavatel:



Geton s.r.o.
Borského 989/1
152 00 Praha 5

IČ: 27075702
DIČ: CZ27075702

Odběratel:

IČ:

44797362

DIČ:

Poliklinika Prahy 7
Horváthová Michaela
Fr. Křížka 683/22
170 00 Praha 7

Nabídka č.: 19NA00057
Datum zápisu: 31.05.2019
Platno do: 30.09.2019

Konečný příjemce:

Dodávka a montáž LG Multisplit V systém se 10ks nástěnných klimatizačních jednotek do místnosti 5. 13, 14, 16, 17, 19, 20, 21, 23, 25, 26 do 5.NP, venkovní jednotka na zeď na terasu zadního dvorku 1.NP - etapa 5.NP - 10 místnosti

Umístění venkovní jednotky na konzole na boční zeď terasy v 1.NP,
vnitřní nástěnné klimatizační jednotky umístěny nade dveřmi každé místnosti pokud nebude dohodnuto jinak a celkový projekt systému to dovolí,,
el. napojení vnitřních jednotek na rozvaděč každém patře samostatně - napájení 1F,220-240V - elektrikář,
el.napojení venkovní jednotky na rozvaděč v 1.NP - napájení 3f, 380-415 jištěn 20A - elektrikář,
vedení Cu potrubí, el.kabelů v podhledech ve stropě na chodbě a venku ve žlabu na fasádě vedle oken k venkovní jednotce,
odvod kondenzátu od vnitřních jednotek čerpadlem a dále samospádem podle možnosti k umyvadlu nebo fasádou ven,
případné požární ucpávky a další stavební práce nejsou součástí nabídky (kromě průrazů a začištění mezi místnostmi k vnitřním jednotkám)
Akce bude organizačně náročná na uvolnění prostor, ve který se bude instalovat zařízení a vedení na chodbách, je nutná podpora všech zúčastněných!

Označení dodávky	Množství	J.cena	Sleva	Cena %DPH	DPH	Kč Celkem
ARUN050LSS0:LG MULTI V S Venkovní jednotka Invertor R410a 3f, 380V, chladicí/topný výkon 14/16 kW, 67dBA	1 ks	132 800,00	22,00%	103 584,00	21%	125 336,64
ARNU05GSJC4:LG Multi V Standard - vnitřní nástěnná jednotka, chladicí/topný výkon 1,6/1,8 kW	7 ks	18 800,00	22,00%	102 648,00	21%	124 204,08
ARNU07GSJC4:LG Multi V Standard - vnitřní nástěnná jednotka, chladicí/topný výkon 2,2/2,5 kW	1 ks	19 800,00	22,00%	15 444,00	21%	18 687,24
ARNU09GSJC4:LG Multi V Standard - vnitřní nástěnná jednotka, chladicí/topný výkon 2,8/3,2 kW	1 ks	20 700,00	22,00%	16 146,00	21%	19 536,66
ARNU12GSJC4:LG Multi V Standard - vnitřní nástěnná jednotka, chladicí/topný výkon 3,6/4,0 kW	1 ks	21 400,00	22,00%	16 692,00	21%	20 197,32
ARBLN01621:Rozbočovač MULTI V Plus Y	6 ks	2 700,00	22,00%	12 636,00	21%	15 289,56
Cu 6:Cu potrubí předizolované 6 (1/4x0,8), balení 50m	45 m	83,00		3 735,00	21%	4 519,35
Cu10:Cu potrubí předizolované 10 (3/8x0,8) , balení 50m	45 m	111,00		4 995,00	21%	6 043,95
Cu12:Cu potrubí předizolované 12 (1/2x0,8), balení 50m	45 m	116,00		5 220,00	21%	6 316,20
Cu16:Cu potrubí předizolované 16 (5/8x1,0), balení 50m	45 m	153,00		6 885,00	21%	8 330,85
EP288CAAB90:Žlaby pro potrubí 90x65, kolena, koncovky	28 ks	275,00		7 700,00	21%	9 317,00

Označení dodávky	Množství	J.cena	Sleva	Cena %DPH	DPH	Kč Celkem
Kabel silový CYKY 3*1,5	80 m	15,00		1 200,00 21%	252,00	1 452,00
11120020:Kabel komunikační JYTY 2Dx1mm	80 m	26,00		2 080,00 21%	436,80	2 516,80
Kabel silový 3C*4,0	50 m	47,00		2 350,00 21%	493,50	2 843,50
Čerpadlo Aspen Mini Aqua 8l/h, max. 8m, 21dB, zár.doba 12més., čerpadlo kondenzátu do lišty	10 ks	2 753,00		27 530,00 21%	5 781,30	33 311,30
M 192:Hadice PVC k čerpadlu 6x1,5mm, hadice kondenzátu	20 m	21,00		420,00 21%	88,20	508,20
288031:Kondenzát - potrubí flexi	80 m	34,00		2 720,00 21%	571,20	3 291,20
Konzole velká bílá - na fasádu	1 ks	1 670,00		1 670,00 21%	350,70	2 020,70
M 303:Spojovací materiál - ostatní, Spojovací materiál, pájení , izolace apod.	12 ks	823,00		9 876,00 21%	2 073,96	11 949,96
2240122:Dusík 4.0-LG Lahve objem 3,8m3	3,5 kg	290,00		1 015,00 21%	213,15	1 228,15
M 410:Chladivo R 410a, ekologické chladivo R 410	2,5 kg	1 350,00		3 375,00 21%	708,75	4 083,75
602030:Montážní práce dle cenové nabídky	12 den	7 320,00		87 840,00 21%	18 446,40	106 286,40
602040:Doprava a ostatní služby	1 ks	12 600,00		12 600,00 21%	2 646,00	15 246,00
Součet položek				448 361,00	94 155,81	542 516,81
Zaokrouhlení						0,19
CELKEM K ÚHRADĚ						542 517,00

Účtujeme pouze skutečně spotřebovaný materiál.

V případě pravidelného servisu poskytujeme prodlouženou záruku 3 roky!

Vystavil: Přemysl Hrubec

Dodavatel:



Geton s.r.o.
Borského 989/1
152 00 Praha 5

IČ: 27075702
 DIČ: CZ27075702

Odběratel:

IČ:

44797362

DIČ:

Poliklinika Prahy 7
Horváthová Michaela
Fr. Křížka 683/22
170 00 Praha 7

Nabídka č.: 19NA00058

Datum zápisu: 31.05.2019

Platno do: 30.09.2019

Konečný příjemce:

Dodávka a montáž LG Multisplit V systém se 7ks nástěnných klimatizačních jednotek do místnosti 6.14, 15, 16, 19, 20, 21, 23 do 6.NP, venkovní jednotka na zeď na terasu zadního dvorku 1.NP - etapa 6.NP - 7 místnosti

Umístění venkovní jednotky na konzole na boční zeď terasy v 1.NP,
 vnitřní nástěnné klimatizační jednotky umístěny nade dveřmi každé místnosti pokud nebude dohodnuto jinak a celkový projekt systému to dovolí,,
 el. napojení vnitřních jednotek na rozvaděč každém patře samostatně - napájení 1F,220-240V - elektrikář,
 el.napojení venkovní jednotky na rozvaděč v 1.NP - napájení 3f, 380-415 jištěn 20A - elektrikář,
 vedení Cu potrubí, el.kabelů v podhledech ve stropě na chodbě a venku ve žlabu na fasádě vedle oken k venkovní jednotce,
 odvod kondenzátu od vnitřních jednotek čerpadlem a dále samospádem podle možnosti k umyvadlu nebo fasádou ven,
 případné požární ucpávky a další stavební práce nejsou součástí nabídky (kromě průrazů a začištění mezi místnostmi k vnitřním jednotkám)
 Akce bude organizačně náročná na uvolnění prostor, ve který se bude instalovat zařízení a vedení na chodbách, je nutná podpora všech zúčastněných!

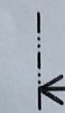
Označení dodávky	Množství	J.cena	Sleva	Cena %DPH	DPH	Kč Celkem
ARUN050LSS0:LG MULTI V S Venkovní jednotka Invertor R410a 3f, 380V, chladicí/topný výkon 14/16 kW, 67dBA	1 ks	132 800,00	22,00%	103 584,00	21%	125 336,64
ARNU05GSJC4:LG Multi V Standard - vnitřní nástěnná jednotka, chladicí/topný výkon 1,6/1,8 kW	1 ks	18 800,00	22,00%	14 664,00	21%	17 743,44
ARNU07GSJC4:LG Multi V Standard - vnitřní nástěnná jednotka, chladicí/topný výkon 2,2/2,5 kW	2 ks	19 800,00	22,00%	30 888,00	21%	37 374,48
ARNU09GSJC4:LG Multi V Standard - vnitřní nástěnná jednotka, chladicí/topný výkon 2,8/3,2 kW	2 ks	20 700,00	22,00%	32 292,00	21%	39 073,32
ARNU12GSJC4:LG Multi V Standard - vnitřní nástěnná jednotka, chladicí/topný výkon 3,6/4,0 kW	2 ks	21 400,00	22,00%	33 384,00	21%	40 394,64
ARBLN01621:Rozbočovač MULTI V Plus Y	9 ks	2 700,00	22,00%	18 954,00	21%	22 934,34
Cu 6:Cu potrubí předizolované 6 (1/4x0,8), balení 50m	30 m	83,00		2 490,00	21%	3 012,90
Cu10:Cu potrubí předizolované 10 (3/8x0,8), balení 50m	50 m	111,00		5 550,00	21%	6 715,50
Cu12:Cu potrubí předizolované 12 (1/2x0,8), balení 50m	30 m	116,00		3 480,00	21%	4 210,80
Cu16:Cu potrubí předizolované 16 (5/8x1,0), balení 50m	50 m	153,00		7 650,00	21%	9 256,50
EP288CAAB90:Žlaby pro potrubí 90x65, kolena, koncovky	35 ks	275,00		9 625,00	21%	11 646,25
Kabel silový CYKY 3*1,5	70 m	15,00		1 050,00	21%	1 270,50

Označení dodávky	Množství	J.cena	Sleva	Cena	%DPH	DPH	Kč Celkem
11120020:Kabel komunikační JYTY 2Dx1mm	70 m	26,00		1 820,00	21%	382,20	2 202,20
Kabel silový 3C*4,0	50 m	47,00		2 350,00	21%	493,50	2 843,50
Čerpadlo Aspen Mini Aqua 8l/h, max. 8m, 21dB, zár.doba 12mės., čerpadlo kondenzátu do lišty	7 ks	2 753,00		19 271,00	21%	4 046,91	23 317,91
M 192:Hadice PVC k čerpadlu 6x1,5mm, hadice kondenzátu	70 m	21,00		1 470,00	21%	308,70	1 778,70
288031:Kondenzát - potrubí flexi	14 m	34,00		476,00	21%	99,96	575,96
Konzole velká bílá - na fasádu	1 ks	1 670,00		1 670,00	21%	350,70	2 020,70
M 303:Spojovací materiál - ostatní, Spojovací materiál, pájení , izolace apod.	9 ks	823,00		7 407,00	21%	1 555,47	8 962,47
2240122:Dusík 4.0-LG Lahve objem 3,8m3	3,5 kg	290,00		1 015,00	21%	213,15	1 228,15
M 410:Chladivo R 410a, ekologické chladivo R 410	2,5 kg	1 350,00		3 375,00	21%	708,75	4 083,75
602030:Montážní práce dle cenové nabídky	9 den	7 320,00		65 880,00	21%	13 834,80	79 714,80
602040:Doprava a ostatní služby	1 ks	9 450,00		9 450,00	21%	1 984,50	11 434,50
Součet položek				377 795,00		79 336,95	457 131,95
Zaokrouhlení							0,05
CELKEM K ÚHRADĚ							457 132,00

Účtujeme pouze skutečně spotřebovaný materiál.

V případě pravidelného servisu poskytujeme prodlouženou záruku 3 roky!

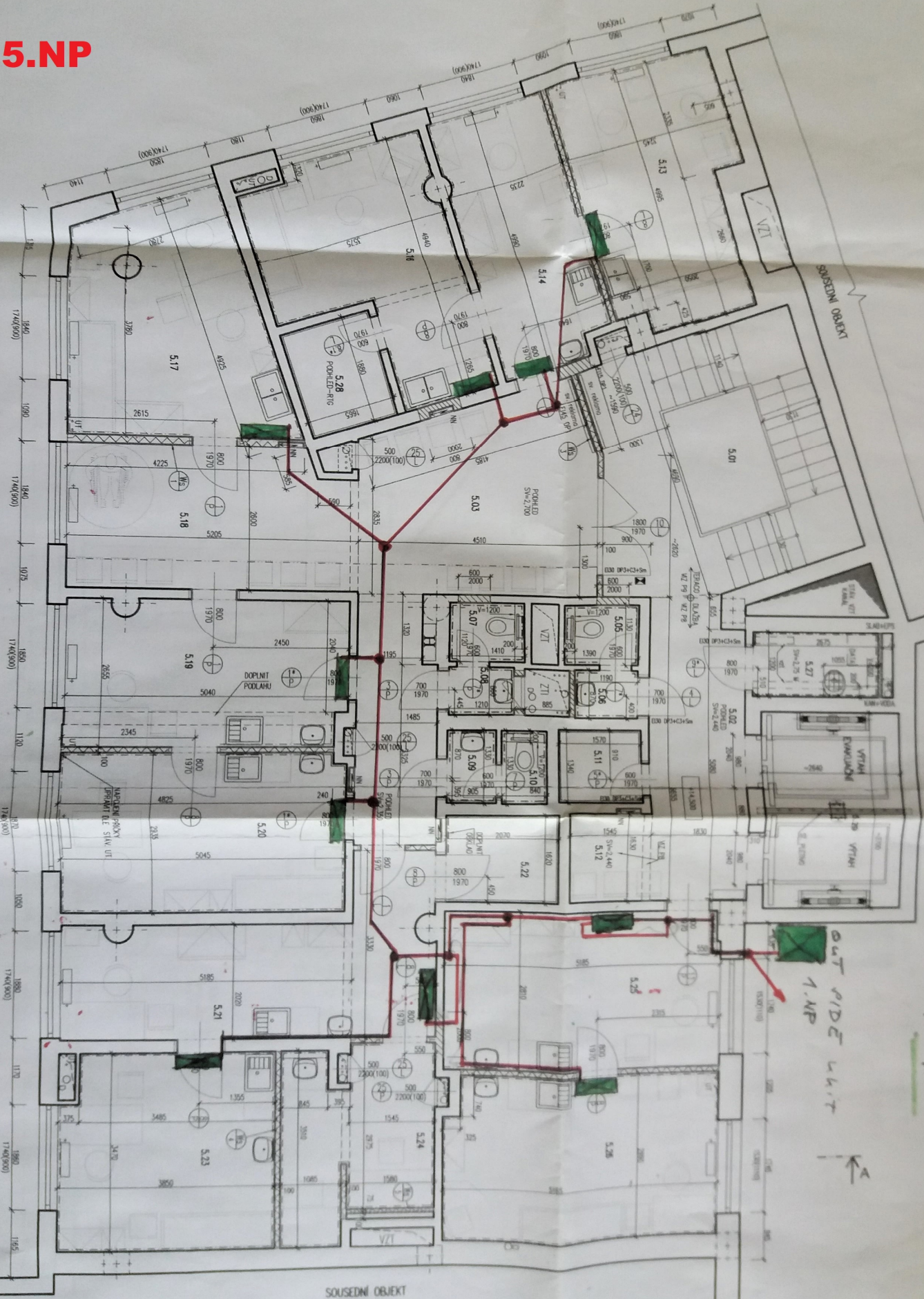
Vystavil: Přemysl Hrubec



INV
AKC

M. HORÁKOVÉ

5.NP

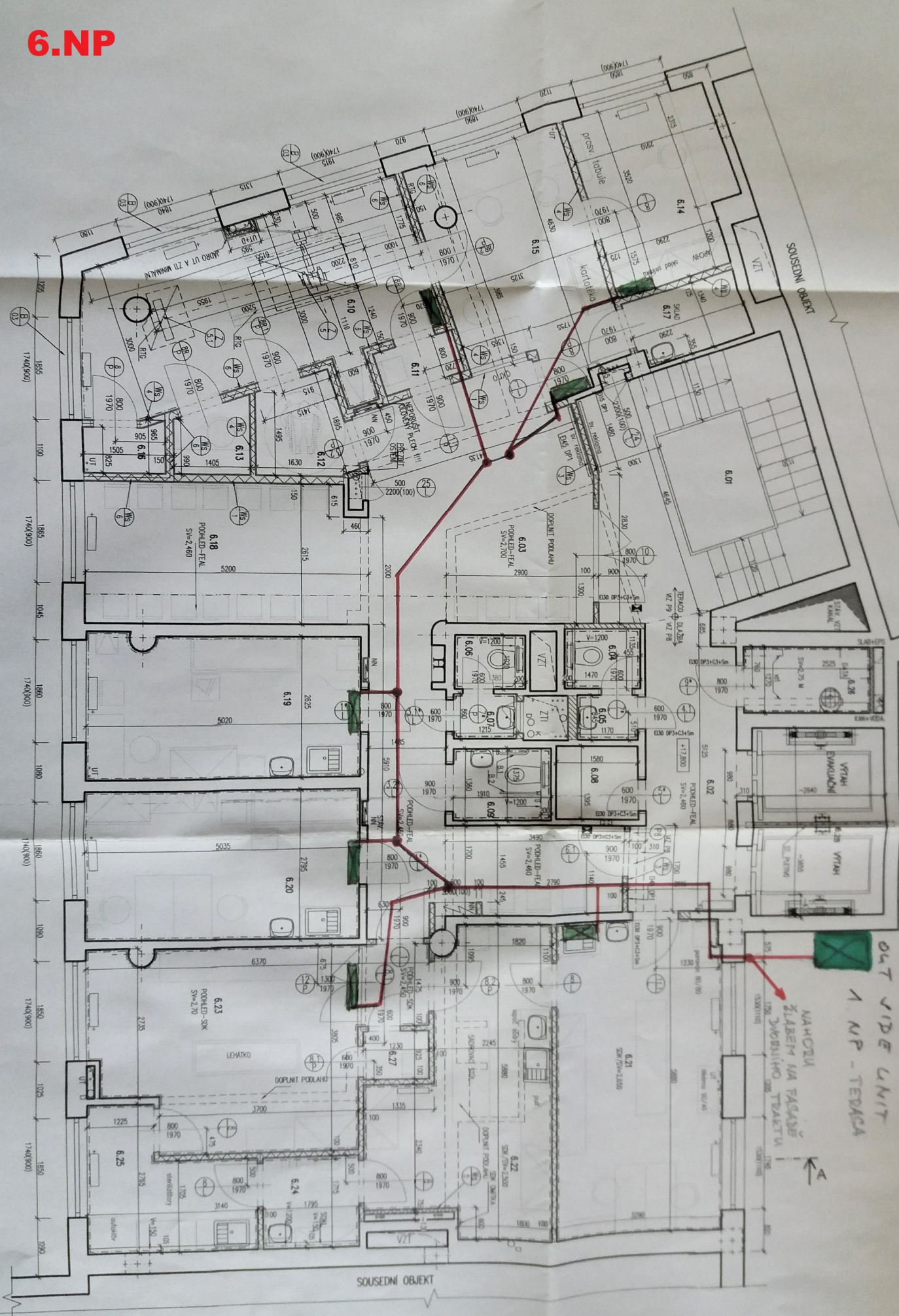


OUTSIDE UNIT
1.NP

AD par indoor unit

6.NP

PŮDORYS 6.NP-NOVÝ STAV Air condition LG
M 1:50



OUTSIDE UNIT
1 NP - TĚDACA

NAHRAZ
ŽÁBEN NA FASÁDĚ
DVOJNĚHO TYPU

7 pcs indoor units



Dodatek č. 2 ke Smlouvě o výpůjčce

ze dne 13.02.2018, uzavřeně podle § 2193 a násl. zák. č. 89/2012 Sb., občanského zákoníku

Městská část Praha 7

se sídlem: Praha 7, U Průhonu 1338/38, PSČ 170 00
IČO: 000 63 754
bankovní spojení: Česká spořitelna a.s.
číslo účtu: 140011-2000870339/0800, variabilní symbol 0683501002
zastoupená: Ing. Kamilem Vavřincem Marešem, Ph.D., místostarostou
ev. č. dodatku 2: Sml 00715/2022/2

(půjčitelovou kontaktní osobou pro provozní a technické věci, týkající se výpůjčky podle této smlouvy, je ke dni podpisu této smlouvy správcovská společnost 7U s.r.o., dále též jen „7U“ nebo „správní firma“, IČO: 264 18 274, kontaktní adresa Komunardů 46, Praha 7, telefony: technické oddělení [redacted] předpis plateb [redacted] vyúčtování služeb [redacted] e-mail [redacted])

na straně jedné (dále jen „půjčitel“)

a

Poliklinika Prahy 7, příspěvková organizace

se sídlem: Františka Křížka 683/22, 170 00 Praha 7
IČO: 44797362
zastoupená: doc. MUDr. Eduardem Kučerou, CSc., dočasným ředitelem
na straně druhé (dále jen „vypůjčitel“)

společně dále jen „smluvní strany“

Tento Dodatek č. 2 ke Smlouvě o výpůjčce je uzavřen na základě rozhodnutí Rady MČ Praha 7 č. usnesení 0378/22-R z jednání ze dne 07.06.2022

uzavírají níže uvedeného dne, měsíce a roku následující

Dodatek č.2 ke Smlouvě o výpůjčce

(dále jen „dodatek“)

I.

Účel dodatku

1. Účelem dodatku je udělení souhlasu půjčitele s provedením úprav předmětu výpůjčky nad rámec běžné údržby, které jsou vyvolány provozní potřebou vypůjčitele a vymezení práv a povinností mezi smluvními stranami souvisejícími s těmito úpravami předmětu výpůjčky.

II. Ujednání smluvních stran

1. Smluvní strany se dohodli, že vypůjčitel může na svůj náklad a na své nebezpečí provést změny předmětu výpůjčky, nad rámec běžné údržby, které jsou vyvolány provozní potřebou vypůjčitele. Jedná se o instalaci dvou nástěnných vnitřních klimatizačních jednotek v čekárnách v 5. a 6. NP objektu a o instalaci jedné venkovní klimatizační jednotky na terase objektu v 7.NP, a dále pak o provedení přemístění stávající vnitřní klimatizační jednotky v 7. NP objektu z ordinace gynekologie do čekárny v 7.NP. To vše včetně montáže a instalace souvisejících rozvodů elektřiny a chlazení, v rozsahu dle přiloženého nabídkového rozpočtu a zákresu do půdorysů podlaží předmětu výpůjčky.
2. Podmínkou realizace uvedených změn předmětu výpůjčky je provedení prací v souladu platnými normami a obecnými technickými požadavky ve výstavbě, včetně případných aktualizací revizních zpráv (např. aktualizace revizní zprávy elektrických zařízení apod.) a dále kladné projednání záměru prací s dotčenými orgány státní správy.
3. Náklady na realizaci předmětných změn předmětu výpůjčky vycházejí z cenového rozpočtu přiloženého k tomuto dodatku a předpokládají se ve výši 93 000 Kč bez DPH (112 530 Kč včetně DPH 21%). Vzhledem k cenové situaci na trhu, stále se zvyšující inflaci a nedostatku některých stavebních materiálů na trhu, jejímž důsledkem je těžko odhadnutelná doba dodávky zboží a i výsledná cena výrobků, se počítá s možnou odchylkou od předpokládané ceny, a to do maximální výše 130 000 Kč bez DPH (157 300 Kč včetně DPH 21%).
4. Půjčitel s provedením výše uvedených změn předmětu výpůjčky, a to výlučně ve výše uvedeném rozsahu a nákladu, podpisem tohoto dodatku vyslovuje (s odkazem na ustanovení čl. 5, odst. 5 Smlouvy o výpůjčce), pokud jde o soukromoprávní vztahy (tj. jakožto vlastník předmětu výpůjčky), souhlas (čímž se nenahrazují žádné úřední postupy, a to ani tehdy, pokud by příslušná úřední řízení probíhala u Úřadu Městské části Praha 7).
5. Vypůjčitel je tímto oprávněn k jednáním s dotčenými orgány státní správy a jakýmkoliv dalšími organizacemi, institucemi a společnostmi, a to jménem půjčitele, pouze však v mezích tohoto ujednání a jeho předmětu tj. získání kladných stanovisek k provedení zamýšlených úprav předmětu výpůjčky.
6. Půjčitel souhlasí s tím, že změny předmětu výpůjčky (konkrétněji specifikované v přiloženém nabídkovém rozpočtu a mající charakter zhodnocení předmětu výpůjčky) budou provedeny na jeho náklady, bez nároku náhrady ze strany půjčitele. Vypůjčitel se tímto vzdává práva na vyrovnání zhodnocení dle § 2220 odst. 1) zákona č. 89/2012 Sb. Občanský zákoník, v platném znění.

7. Změny předmětu výpůjčky (konkrétněji specifikované v příloženém nabídkovém rozpočtu a mající charakter zhodnocení předmětu výpůjčky) se stávají okamžikem pevného připojení k předmětu nájmu majetkem půjčitele a vypůjčitel je oprávněn toto zhodnocení odepisovat v rozsahu a způsobem stanoveným příslušnými právními předpisy.

8. Tento dodatek nabývá platnosti dnem jeho podpisu smluvními stranami a účinnosti dnem jeho registrace v registru smluv dle zákona č. 340/2015 Sb., o zvláštních podmínkách účinnosti některých smluv, uveřejňování těchto smluv a registru smluv.

9. Smluvní strany výslovně sjednávají, že uveřejnění tohoto dodatku v registru smluv dle zákona č. 340/2015 Sb., o zvláštních podmínkách účinnosti některých smluv, uveřejňování těchto smluv a registru smluv zajistí Městská část Praha 7 do 30 dnů od podpisu dodatku a neprodleně bude druhou smluvní stranu o provedeném uveřejnění v registru smluv informovat.

10. Smluvní strany souhlasí s uveřejněním tohoto dodatku a konstatují, že v dodatku nejsou informace, které nemohou být poskytnuty podle zákona č. 340/2015 Sb., o zvláštních podmínkách účinnosti některých smluv, uveřejňování těchto smluv a registru smluv a zákona č. 106/1999 Sb., o svobodném přístupu k informacím.

11. Smluvní strany souhlasí se zveřejněním tohoto dodatku na internetových stránkách Městské části Praha 7.

12. Tento dodatek je sepsán ve čtyřech vyhotoveních, z nichž jeden obdrží vypůjčitel a tři půjčitel.

13. Smluvní strany si dodatek přečetly, s jeho obsahem souhlasí, což stvrzují svými vlastnoručními podpisy.

Příloha:

č. 1 – nabídkový rozpočet dodavatele Geton, s.r.o., IČO 27075702

č. 2 – zakres umístění technologického zařízení včetně rozvodů do půdorysů podlaží

V Praze dne

14. 6. 2022



Poliklinika Prahy 7
doc. MUDr. Eduard Kučera, CSc.,
dočasný ředitel

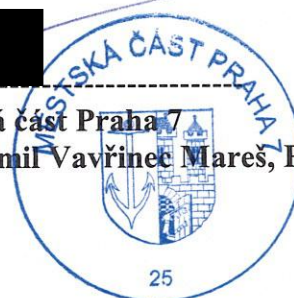


V Praze dne

13 -06- 2022



Městská část Praha 7
Ing. Kamil Vavřínek Mareš, Ph.D.



Geton s.r.o.

Dodavatel:



Geton s.r.o.
Hněvkovská 1229/36
149 00 Praha 4

IČ: 27075702
 DIČ: CZ27075702



Odběratel:

IČ:

44797362

DIČ:

Poliklinika Prahy 7
Provozní a personální manažerka
Martina Baierová
Fr. Křížka 683/22
170 00 Praha 7



Konečný příjemce:

Nabídka č.: 22NA00008
 Datum zápisu: 01.02.2022
 Platno do: 01.05.2022

Dodávka a montáž systému LG Multisplit pro 2ks Nástěnných klimatizačních jednotek PC12SQ 2x3,1 kW do čekárny v 5. a 4. patře, venkovní jednotka na terase v 6. patře, vedení Cu potrubí skrz stropy mezi patry, odvod kondenzátu čerpadly

Součástí prací je demontáž stávající vnitřní klimatizační jednotky Artel v ordinaci Gynekologie v 6.patře a její přemístění do čekárny v 6.patře u okna, odvod kondenzátu samospádem.

Umístění vnitřních jednotek ke stropu na stěnu SDK v čekárně ve 4. a 5. patře.

Umístění venkovní jednotky na konzole na podlahu terasy v 6.patře nad čekárnou v 5.patře.

Vedení Cu potrubí, el.kabelů ve žlabu po zdi čekárny v 5.patře, v pohledu z 5. a 4. patra se 2 průrazy ve stropě mezi 6., 5. a 4. patrem v čekárně v místě umístění vnitřních jednotek,

El. napojení venkovní jednotky na rozvaděč pravděpodobně v 6.patře nutné dohodnout s elektrikářem, není součástí nabídky pokud to nepůjde napojit na nejbližší zásuvku., - napájení 1F,220-240V

Odvod kondenzátu od vnitřních jednotek čerpadly na terasu k venkovní jednotce.

Případné požární ucpávky průrazů ve stropě a další stavební práce nejsou součástí nabídky (kromě vykonání samotných průrazů a začištění mezi patry).

Akce bude vyžadovat uvolnění části prostor v čekárnách, ve kterých se bude instalovat zařízení a přístup na terasu v 6.patře.

Lze provádět instalaci bez provozního omezení ordinací.

Označení dodávky	Množství	J.cena	Sleva	Cena %DPH	DPH	Kč Celkem
LG MU3M21:LG Multi - venkovní jednotka INVERTOR jednofázová, max cca 180m3, chladicí/topný výkon 6,2/7,0 kW max 3 vnitřní jed. A++/A+	1 ks	50 820,00	20,00%	40 656,00 21%	8 537,76	49 193,76
LG PC12SQ Multi:LG Multi Standard Plus Wifi - vnitřní nástěnná jednotka R32, chladicí/topný výkon 3,5/3,8 kW do místnosti cca 95m3	2 ks	12 096,00	20,00%	19 353,60 21%	4 064,26	23 417,86
Cu 6:Cu potrubí předizolované 6 (1/4x0,8), balení 50m	18 m	126,00		2 268,00 21%	476,28	2 744,28
Cu10:Cu potrubí předizolované 10 (3/8x0,8) , balení 50m	18 m	172,00		3 096,00 21%	650,16	3 746,16
EP288CAAB90:Žlaby pro potrubí 90x65, kolena, koncovky	8 ks	121,00		968,00 21%	203,28	1 171,28
10300109:Kabel komunikační CYKY 5Cx 1,5	20 m	53,00		1 060,00 21%	222,60	1 282,60
Čerpadlo Aspen Mini Aqua 8l/h, max. 8m, 21dB, zár.doba 12měs., čerpadlo kondenzátu do lišty	2 ks	2 720,00		5 440,00 21%	1 142,40	6 582,40
M 192:Hadice PVC k čerpadlu 6x1,5mm, hadice kondenzátu	12 m	17,00		204,00 21%	42,84	246,84
288031:Kondenzát - potrubí flexi	5 m	15,00		75,00 21%	15,75	90,75
Podlahové konzole 1par, Montážní blok 450 - bílý, nosnost 200kg	1 ks	232,00		232,00 21%	48,72	280,72

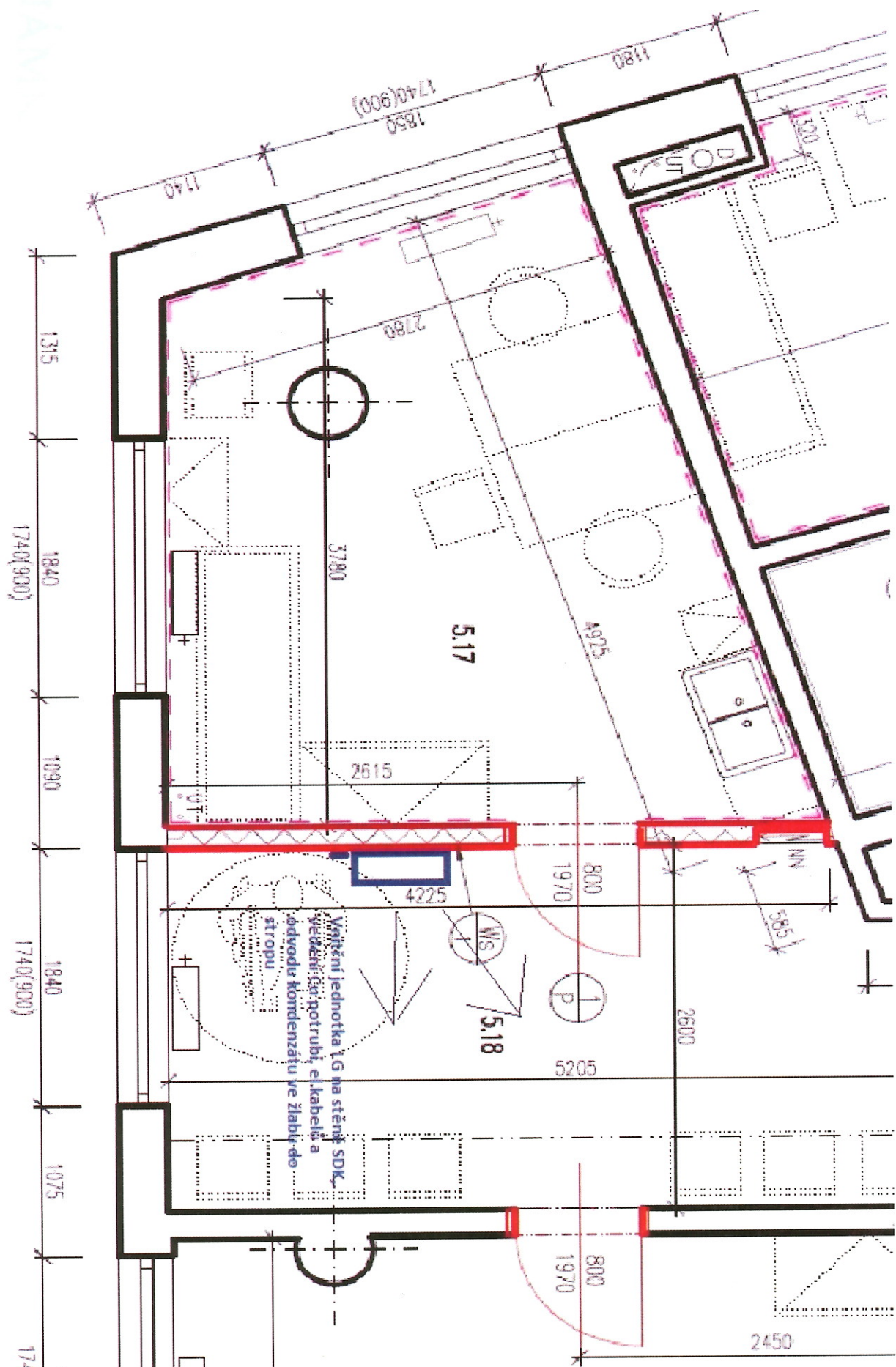
Označení dodávky	Množství	J.cena	Sleva	Cena	%DPH	DPH	Kč Celkem
M 303:Spojovací materiál - ostatní, Spojovací materiál, pájení , izolace apod.	3 ks	800,00		2 400,00	21%	504,00	2 904,00
R32:Chladivo R32, ekologické chladivo R32	0,3 kg	525,00		157,50	21%	33,08	190,58
M 410:Chladivo R 410a, ekologické chladivo R 410	0,5 kg	1 057,00		528,50	21%	110,99	639,49
602030:Montážní práce dle cenové nabídky	3 den	4 880,00		14 640,00	21%	3 074,40	17 714,40
602040:Doprava a ostatní služby	3 den	600,00		1 800,00	21%	378,00	2 178,00
Součet položek				92 878,60		19 504,52	112 383,12
Zaokrouhlení							-0,12
CELKEM K ÚHRADĚ							112 383,00

Účtujeme pouze skutečně spotřebovaný materiál.

V případě pravidelného servisu poskytujeme prodlouženou záruku 3 roky!

Nabídka je upravena k nově aktualizovaným ceníkům k 2/22.

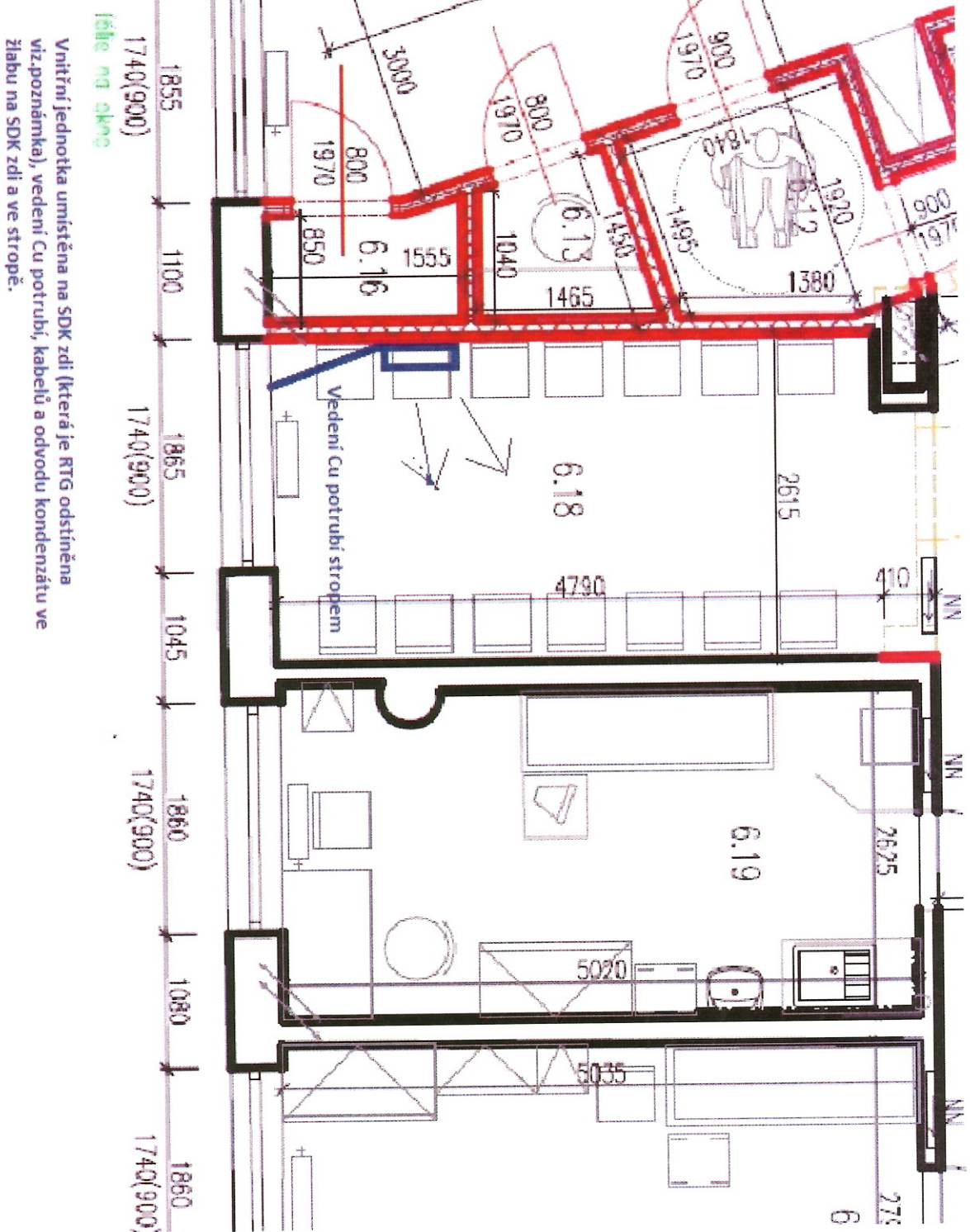
Vystavil: Přemysl Hrubec



Wřítková jednotka LG na stěně SDK,
vývěvy špičkové trubky a kabelů a
odvodu kondenzátu ve žlábu do
stropu

OZNÁMKY:

IVÉ RTG PRACOVISŤE 6.10-1-12-13-14-15-16 - STĚNY, PODHLED, DVEŘE A PODLAHA BUDOU V PROVEDENÍ PRO ODSTINĚNÍ RTG



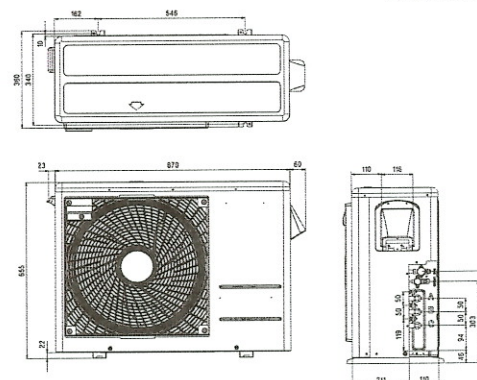
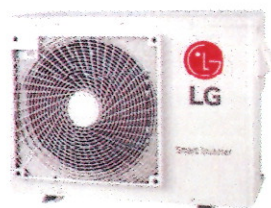
R32 MULTI SPLIT

R32 VENKOVNÍ JEDNOTKY



MU3R19
MU3R21

(Jednotky: mm)



Venkovní jednotka				MU3R19 UEO	MU3R21 UEO
Kompresor	Typ			Dvojitý rotační	Dvojitý rotační
Výkon *	Chlazení	Min / Nom / Max	kW	1,1 / 5,3 / 6,3	1,1 / 6,2 / 7,3
	Topení	Min / Nom / Max	kW	1,2 / 6,3 / 7,3	1,2 / 7,0 / 7,8
Výkon při nízké teplotě	Topení -7°C	Max	kW	4,4	4,9
Příkon *	Chlazení	Min / Nom / Max	kW	0,2 / 1,2 / 1,8	0,2 / 1,4 / 2,1
	Topení	Min / Nom / Max	kW	0,3 / 1,4 / 2,0	0,3 / 1,6 / 2,3
Provozní proud	Chlazení	Min / Nom / Max	A	1,1 / 5,3 / 8,1	1,1 / 6,7 / 9,6
	Topení	Min / Nom / Max	A	1,1 / 6,3 / 9,4	1,1 / 7,4 / 10,6
EER				4,59	4,27
COP				4,62	4,42
SEER				8,50	8,50
SCOP				4,21	4,21
Výkon při -10 °C			kW	4,90	4,90
Energetická třída	Chlazení / Topení			A+++ / A+	A+++ / A+
Roční spotřeba energie	Chlazení / Topení			217 / 1 629	253 / 1 629
Průtok vzduchu	Nom		m³/min	50	50
Akustický tlak	Chlazení	Nom	dBA	49	50
	Topení	Nom	dBA	54	54
Akustický výkon	Chlazení	Max	dBA	63	64
Rozměry	š × v × h		mm	870 × 655 × 320	870 × 655 × 320
Čistá hmotnost			Kg	44	44
				R32	R32
Chladivo	Typ			1,4	1,4
	Náplň		Kg	20	20
	Doplňení		g/m	675	675
	GWP			0,95	0,95
Provozní rozsah (Venkovní)	Chlazení	Min - Max	°C DB	-10 - 48	-10 - 48
	Topení	Min - Max	°C WB	-18 - 18	-18 - 18
Napájení			Ø / V / Hz	1 / 220-240 / 50	1 / 220-240 / 50
Napájecí kabel			No. × mm²	3C × 2,5	3C × 2,5
Komunikační kabel			No. × mm²	4C × 1,5	4C × 1,5
Doporučené jištění			A	20	20
Celková délka potrubí			m	50	50
Délka 1 potrubní větve		Max	m	25	25
				15	15
Převýšení mezi jednotkami	IDU - ODU	Max	m	7,5	7,5
	IDU - IDU	Max	m		
Připojovací dimenze	Kapalina		mm (inch) × No.	Ø6,35 (1/4) × 3	Ø6,35 (1/4) × 3
	Plyn		mm (inch) × No.	Ø9,52 (3/8) × 3	Ø9,52 (3/8) × 3

Poznámky: 1. Uvedené výkony jsou za následujících podmínek:

Topení: vnitřní teplota 20 °C DB / 15 °C WB, venkovní teplota 7 °C DB / 6 °C WB
Délka potrubí 7,5 m, převýšení 0 m.

2. *: Viz strana „Kombinační tabulka“

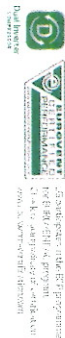
3. Kvůli naší inovační politice mohou být některé specifikace změněny bez oznámení.

4. Minimálně dvě připojení IDU

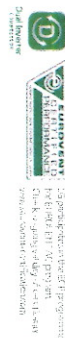
5. Minimální kapacita připojených IDU musí být více než 40 %

6. Uvedená zařízení obsahují fluorované skleníkové plyny (R32)

STANDARD PLUS (R32)



- **Single Combination**

[illegible]

- **Single Combination**

[illegible]